

Где можно получить помощь?

При подозрении на аутизм консультации можно получить в следующих организациях г. Череповца:

1. Детские поликлиники по месту

жительства несовершеннолетнего.

2.БУЗ «Вологодский областной психоневрологический диспансер №1»

г. Череповец, ул. Командарма Белова д. 44

Регистратура: 8(8202) 26-94-25

3. БУЗ ВО «Психоневрологический диспансер № 1» Детский дневной стационар

г. Череповец, ул. Беяева, д. 15

Регистратура: 8(8202) 26-94-25

4. Бюджетное учреждение Вологодской области «Череповецкий центр психолого-педагогической, медицинской и социальной помощи»

г. Череповец, ул. Ленина, д. 137

Телефон регистратуры: 8(8202) 57-10-70



АУТИЗМ: карманный справочник

для специалистов и родителей



8. Нарушение сна

Данный карманный справочник является переводом с издания Autism physician handbook, Help Autism Now Society, 2012 год.

Оригинал документа представлен по ссылке: http://www.helpautismnow.com/ph_slideshow_English.html

Цель применения данного карманного справочника - это информирование специалистов и родителей об основных особенностях проявления аутизма у детей в дошкольном возрасте, ранняя диагностика нарушений.

Если вы заметили у ребенка определенные нарушения в его развитии, обратитесь за помощью к специалисту.

Помните! Ранняя коррекция имеющих нарушений благоприятно воздействует на ребенка и его семью.



Registered 501c3 non-profit
www.helpautismnow.com



Нарушения сна

Дети могут несколько дней бодрствовать, не выказывая потребности во сне. Могут не отличать день от ночи. Могут с трудом засыпать и постоянно просыпаться. Могут спать лишь непродолжительное время, в течение одного-двух часов

Как следствие родители не высыпаются



Судороги

Патология, сопутствующая судорогам, увеличивается с возрастом.
Этиология неизвестна

Изменение болевого порога

Низкий / отсутствующий болевой порог или
высокий болевой порог

Симптомы аутизма



Отсутствует страх высоты



1. Проблемы социализации 4
2. Коммуникативные проблемы 6
3. Причудливое/повторяющееся поведение 7
4. Особенности моторики 11
5. Сенсорное восприятие 13
6. Аутоагрессия 16
7. Вопросы безопасности 17
8. Нарушение сна 19
9. Где можно получить помощь? 20



1. Проблемы социализации

Может не проявлять интерес к играм других детей



Может быть жесток к родным



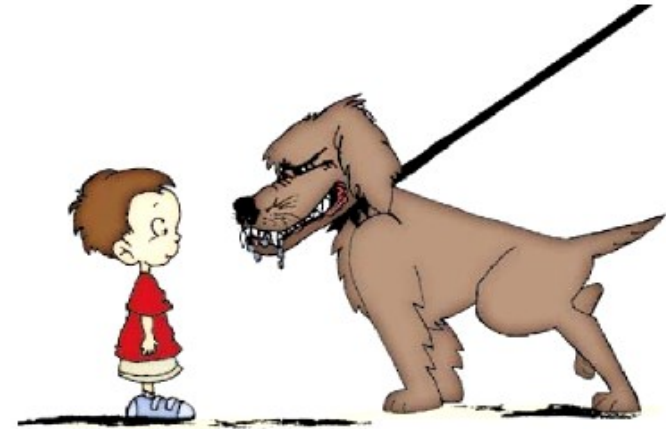
Оставшись один в кроватке кричит, вместо того чтоб позвать маму



Не замечает, когда родители уходят или возвращаются с работы



7. Вопросы безопасности



Отсутствует осознание опасности



6. Аутоагрессия



Бьется головой

Кусает себя,
не выказывая
явных
признаков
боли



Счесывает или
расцарапывает
кожу



Выдергивает пучки
волос



Может не интересоваться
игрой в "ку-ку" или
другими играми, где нужно
взаимодействовать



Может всячески
сопротивляться, когда
родители держат его на
руках, обнимают или
целуют



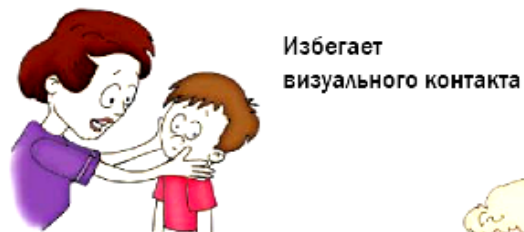
Лежа в кроватке не
тянет руки, чтобы его
взяли на ручки, когда
кто-то пытается это
сделать



2. Коммуникативные проблемы

Дети, страдающие аутизмом, часто не чувствуют окружающую обстановку и затрудняются в установлении визуального контакта. В силу этого, может показаться, что у них отсутствует интерес к какому-либо общению.

Когда они в чём-либо нуждаются, они часто прибегают к "ведению руки": ребенок кладет руку родителя на нужный ему объект и таким образом использует родителя или взрослого как ИНСТРУМЕНТ для получения желаемого. Обычные дети сообщают о своих потребностях вербально (лепетание, слова) или невербально (показывая на предметы)



Направляет руку взрослого



6



Испытывает позывы к рвоте от обычных домашних запахов

С трудом переносит музыку



Вращает объекты очень близко к лицу



Может казаться глухим, не вздрагивать от громких звуков, при этом в иных случаях слух кажется нормальным

15

3. Причудливое/ повторяющееся поведение

Не дает стричься



Не может усидеть с пристегнутым ремнем безопасности

Не любит новых впечатлений, например, от дней рождения или праздников (шары, свечи, хлопушки...)



Наотрез отказывается от водных процедур



Размахивания, похлопывания



Увлеченное рассматривание вентилятора



Вращение

Выстраивание в линейку (напр. машинок)



5. Сенсорное восприятие

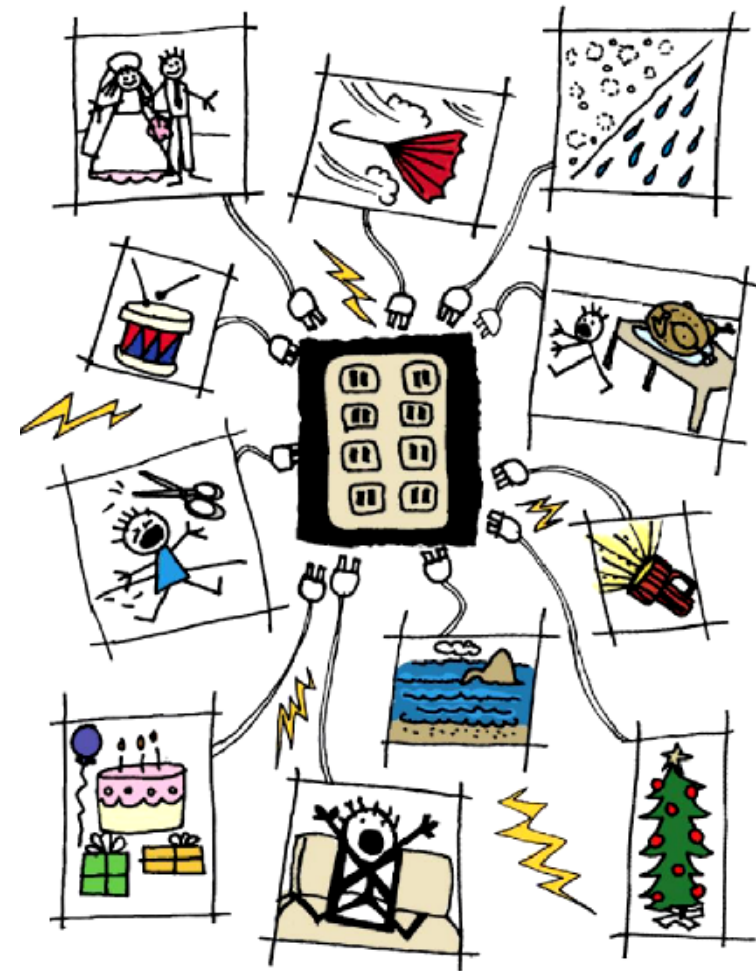


Может не интересоваться игрушками, но проявляет интерес к разным объектам, напр. обогреватель



Ловит лучи солнечного света

Может не интересоваться игрушкой в целом, но при этом поглощен отдельной деталью, например, вращающимися колесами машинки.



Ребенок, страдающий аутизмом, может быть очень чувствителен к различным звукам, шуму, текстуре предметов, а также к новым впечатлениям и новой обстановке. Чем больше число сенсорных воздействий, тем выше вероятность искажений поведения.

Даже тем детям, которые проявляют типичные навыки моторики, иногда с трудом удается ездить на трехколесном велосипеде, машинке-каталке и т.д.



Самоукачивание



Страсть к включению и выключению света



Ест несъедобное, например одежду, матрас, шторы

Щелкает пальцами перед глазами



4. Особенности моторики

Всеми способами
старается сделать
так, чтобы его тело
сжали



Размазывает экскременты



Находит способы
сильной стимуляции
тела



10

У детей, страдающих аутизмом, могут проявляться нарушения моторики. У некоторых возможно проявление необычных навыков в одной области, но их абсолютное отсутствие в другой.



Проблемы мелкой моторики



Плохая координация

Ходьба на цыпочках



Дефицит пространственного
восприятия

11